



EDITH ADI

EDITH ADI

ESCULTURA CERAMICA

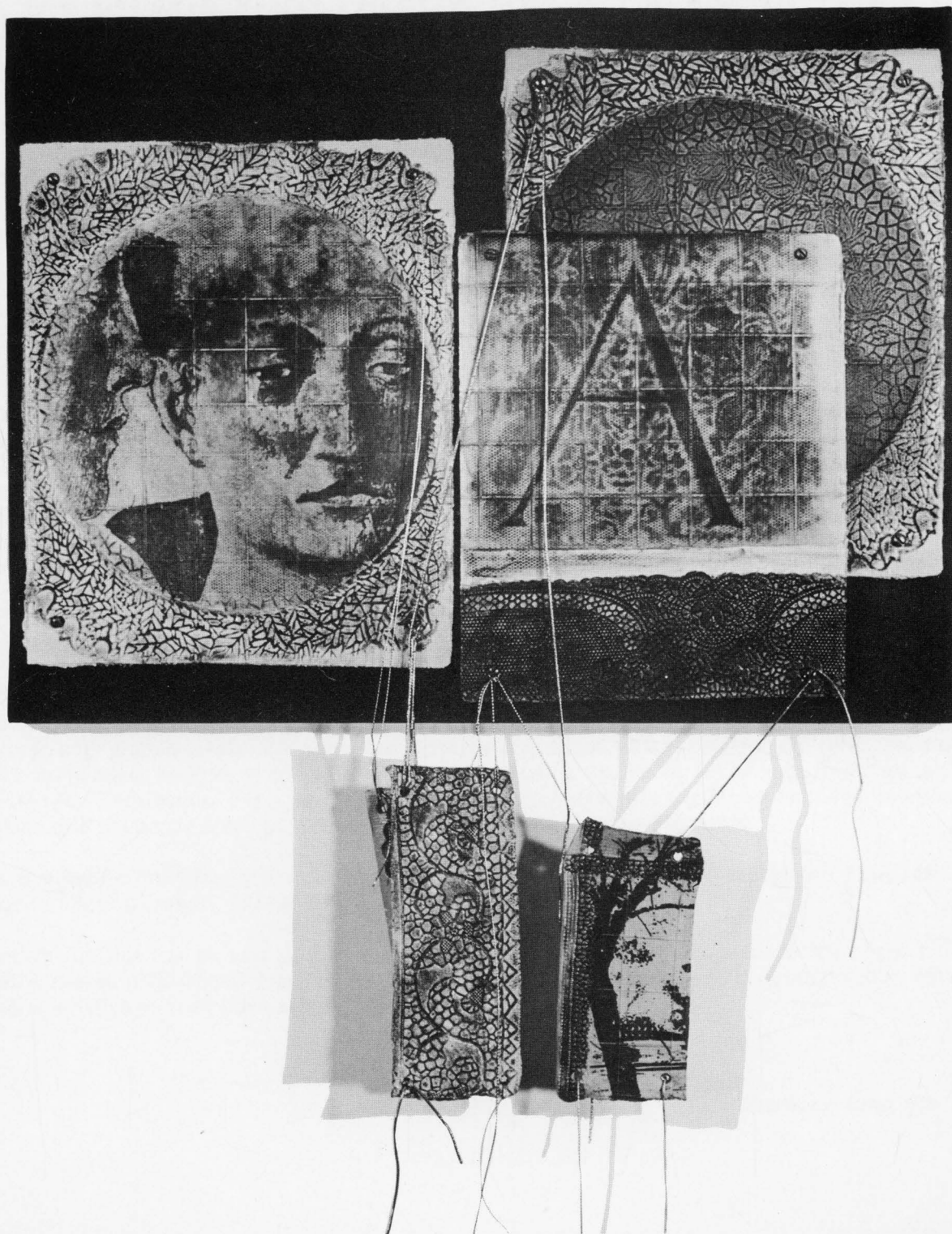
AGOSTO-SEPTIEMBRE 1987

praxis
galería de arte

Suecia 0161 Tel. 2317414 Providencia
Santiago de Chile

Portada: ***Rocalbergue III*** 50 x 38 x 55 cm. (Catálogo 28).

Pasaporte a Nuevoclima 60 x 45 cm. (Catálogo 5)



LA IMAGEN INCORPORADA A LA ESCULTURA

PEDRO LABOWITZ

Crítico de Arte

Edith Adi, artista argentina-israelí, de sólidos pergaminos internacionales, nos trae una obra muy personal: escultura en cerámica con ecos de sus propias vivencias, que hacen que sus proposiciones visuales sean de lectura múltiple. Con gran técnica profesional integra la gráfica a sus esculturas, incorporándola mediante diversos medios como silkscreen, transferencias y proyecciones fotográficas, con el empleo de tintas o de óxidos metálicos. Esto le permite un libérrimo uso de la imagen, que la artista usa empleando evocaciones personales como sus **Paisajerusalem**, que, como tantos recuerdos, son lo suficientemente multifacéticos como para crear resonancias diversas en los diversos contempladores. Por cierto que la imagen incorporada a la escultura es sólo una parte de su lenguaje; pues el soporte, que es la escultura, tiene su propia carga emocional, gracias a sus formas irregulares, a veces anudadas, a veces torcidas, a veces convulsionadas y que con la imagen forman un total indivisible. Y está también esa superficie de efectos variados, con sus quiebres y texturas, que son una invitación para explorarlos y experimentarlos sensualmente por el tacto.

La paleta cromática de Edith Adi es unitaria, en parte debido a su temperamento, en parte a imposiciones técnicas. Dentro de sus gamas preferentemente verdes, azules o marrones hay un juego muy amplio y sobrio de tonalidades, factor contribuyente a la creación del clima emocional que emana de estas obras. Obras que incluyen tanto algunas de densa carga simbólica, allí están los **Rocalbergue** o los **Rocárbol - Floresta**, como otras más juguetonas: por ejemplo esas pequeñas figuras de doble cabeza de Jano que componen la serie **Figurocas**.

Las subseries temáticas que componen esta muestra son variaciones que enriquecen y que reflejan el impulso creador de la artista.

Edith Adi nos trae en esta su primera exposición en Chile una obra que convence por su técnica, por su originalidad y por ese diálogo fructífero que establece con el contemplador, seña característica de todo buen arte.

Santiago, Julio 1987

CERAMICA MAS ALLA DE LA CERAMICA

GRACIELA KARTOFEL

M.A. en Historia del Arte
Crítica de Arte Diario Excelsior,
Ciudad de México D.F.

Una profusión de estilos y una explosión de inventos se aúnan en las obras de Edith Adi. Eso es casi todo lo que podemos y debemos exigir de una artista en una era de conformismo y masificación.

Una obra de arte debe ser auténtica, original, armónica, actual y técnicamente óptima. La obra que nos ocupa es auténtica en los valores creativos acordes con las preocupaciones personales de la autora, para nada con modismos que le sean ajenos. Es original en sus descripciones de personalísimas vivencias y en la síntesis del planteo. La originalidad es una condición imprescindible pero difícil de lograr en un siglo tan rico como el que vivimos, en el cual cada etapa ha sido tan rica que ha llegado a generar contraetapas estilísticas igualmente plenas. Citamos el término armonía como otra condición y con él referimos no debilidades ni concesiones sino el atesorar el tipo de belleza y de fealdad de cada momento en las justas proporciones. Es evidente que Edith Adi ejerce con gran naturalidad el dominio de las diversas técnicas y materiales. La obra de esta artista es actual por el tema evidente y soslayado a la vez; porque resume el siglo y proyecta el presente hacia el futuro con sus testimonios estéticos de ésta que es nuestra actualidad.

Edith Adi trabaja las cortezas sin dejar de lado los interiores, que son los aspectos intelectuales y emotivos con los que procesa sus creaciones. También están las posibilidades pictóricas y gráficas. En éstas últimas es que ha realizado proezas técnico-creativas de suma originalidad. Así las visiones, los recuerdos, las ilusiones aparecen impresas en muchas de sus obras. Superposiciones que se alínean en el carril de los recuerdos, memoriosamente evocados a través de un pensamiento casi mágico, casi técnico.

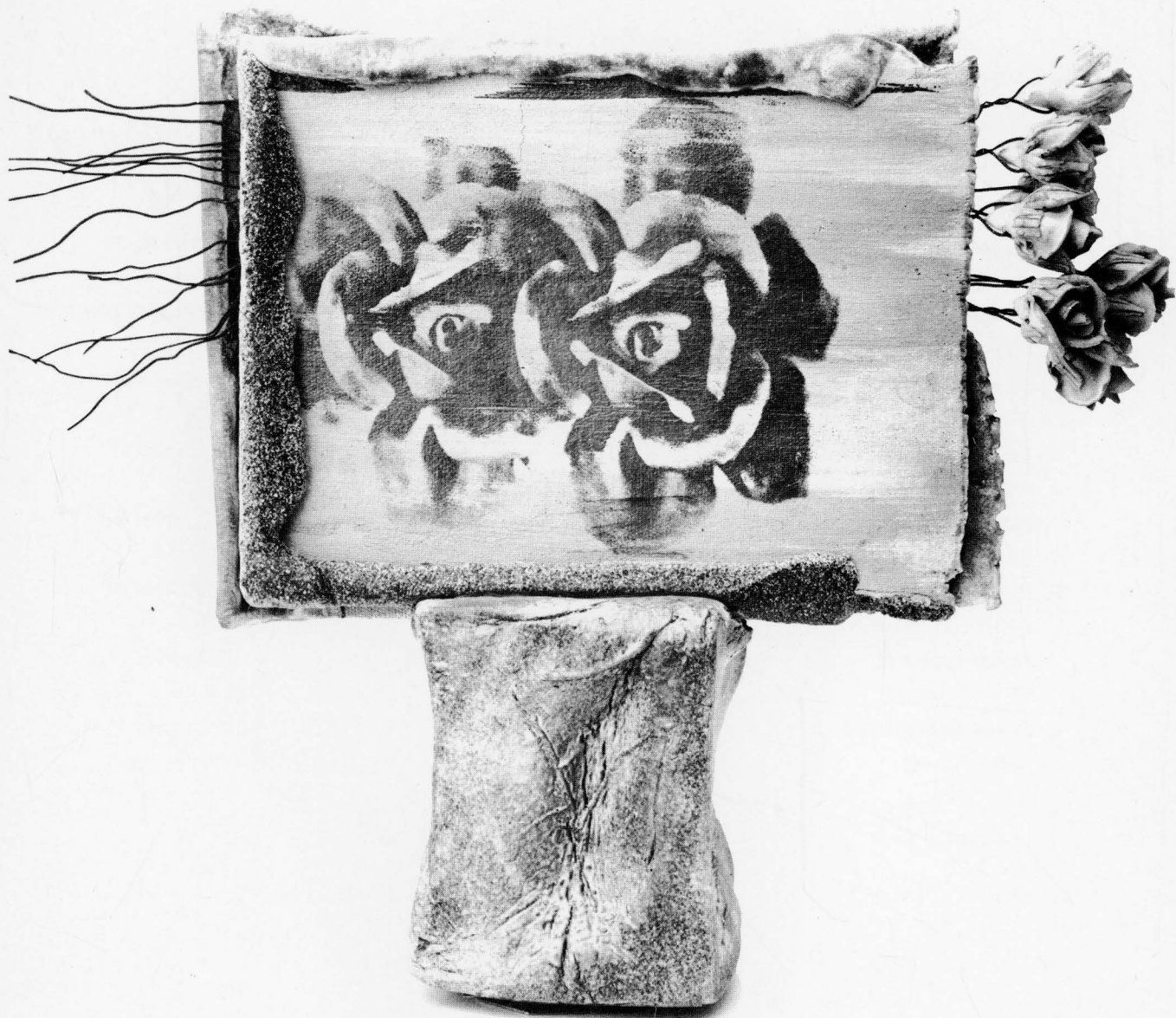
En ésta su manera de acercamiento a la vida a través de la naturaleza, Edith Adi propone magnitudes simbólicas y realistas. Realistas sí, pero también con insólitas y absurdas ilusiones, como en el caso —nos dice la autora— de los olivos y rocas que irrumpen en floración de rosas o los magmas que interrumpen su fluir en un pequeño vergel.



Si bien sus obras son estáticas, hay ciertas opciones como en las piezas que monta sobre tableros y en las que se sugiere el juego que podría desarrollar el espectador: Desatornillando y reubicando las partes para cambiar el sentido del todo. Se alude en otras a la movilidad, esa movilidad física de transportar, de transmutar.

Esta escultora atesora un cuantioso bagaje cultural que esconde, líricamente envuelto en el caolín con que hace su porcelana, en el barro maleable con que trabaja sus obras de stoneware o alta temperatura. En síntesis digamos que lo que muestra es una poética realidad, dolorosa, humorística, científica, onírica.

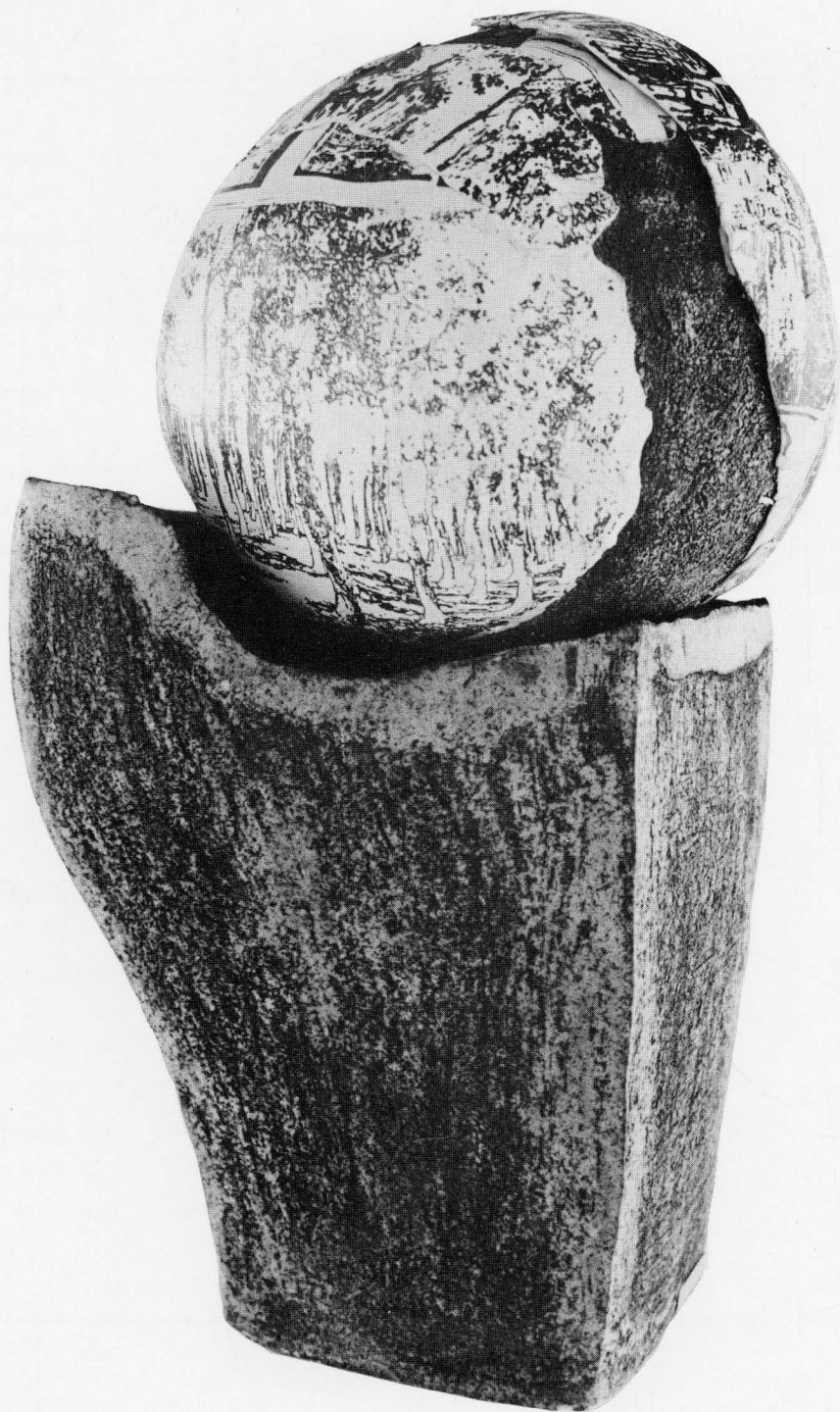
Ciudad de México. 1983



CATALOGO

PLACAS MURALES

- | | | |
|--|---|--|
| 1. <i>Escoge tu Paisaje - Selección I</i>
335 x 200 cm. | 9. <i>Paisaje Destrabable II</i>
75 x 70 cm. | 17. <i>Rosaerosaes II</i>
85 x 72 cm. |
| 2. <i>Escoge tu Paisaje - Selección II</i>
95 x 77 cm. | 10. <i>Desierto y sin Arena</i>
110 x 63 cm. | 18. <i>Prodigiolivos en Flor I</i>
60 x 40 cm. |
| 3. <i>Escoge tu Paisaje - Selección III</i>
95 x 77 cm. | 11. <i>Con Rosas y Adelfas I</i>
67 x 42 cm. | 19. <i>Prodigiolivos en Flor II</i>
60 x 60 cm. |
| 4. <i>Escoge tu Paisaje - Selección IV</i>
95 x 77 cm. | 12. <i>Con Rosas y Adelfas II</i>
51 x 51 cm. | 20. <i>Paisaje Symbol I</i>
42 x 40 cm. |
| 5. <i>Pasaporte a Nuevoclima</i>
60 x 45 cm. | 13. <i>Con Rosas y Adelfas III</i>
47 x 51 cm. | 21. <i>Paisaje Symbol II</i>
42 x 37 cm. |
| 6. <i>Paisajerusalem I</i>
180 x 100 cm. | 14. <i>En el Comienzo</i>
70 x 43 cm. | 22. <i>Paisaje Symbol III</i>
40 x 40 cm. |
| 7. <i>Paisajerusalem II</i>
65 x 140 cm. | 15. <i>Magma en Sombra Terrosa</i>
70 x 43 cm. | 23. <i>Paisaje Symbol IV</i>
45 x 40 cm. |
| 8. <i>Paisaje Destrabable I</i>
160 x 70 cm. | 16. <i>Rosaerosaes I</i>
78 x 110 cm. | 24. <i>Paisaje Symbol V</i>
37 x 49 cm. |



ESCULTURAS

- | | | |
|--|--|--|
| 25. <i>Rocalbergue I</i>
33 x 29 x 68 cm. | 31. <i>Rocárbol - Floresta II</i>
36 x 30 x 51 cm. | 37. <i>Figuroca II</i>
12 x 6 x 13 cm. |
| 26. <i>Rocalbergue II</i>
70 x 35 x 30 cm. | 32. <i>Rocárbol - Floresta III</i>
37 x 26 x 60 cm. | 38. <i>Figuroca III</i>
16 x 8 x 32 cm. |
| 27. <i>Rocárbol - Floresta I</i>
39 x 35 x 71 cm. | 33. <i>Arbolrocarosa I</i>
44 x 27 x 63 cm. | 39. <i>Figuroca IV</i>
14 x 8 x 27 cm. |
| 28. <i>Rocalbergue III</i>
50 x 38 x 55 cm. | 34. <i>Arbolrocarosa II</i>
60 x 14 x 49 cm. | 40. <i>Figuroca V</i>
20 x 8 x 33 cm. |
| 29. <i>Rocalbergue IV</i>
77 x 40 x 50 cm. | 35. <i>Arbolrocarosa III</i>
75 x 16 x 60 cm. | 41. <i>Figuroca VI</i>
21 x 10 x 37 cm. |
| 30. <i>Rocalbergue V</i>
54 x 36 x 52 cm. | 36. <i>Figuroca I</i>
17 x 8 x 17 cm. | 42. <i>Espejo Seducido I</i>
16 x 10 x 40 cm. |
| | | 43. <i>Espejo Seducido II</i>
13 x 7 x 22 cm. |

MINIESCULTURAS - ROCARIO DE ARBOLES

- | | | |
|---|--|--|
| 44. <i>Rocárbol I</i>
11 x 9 x 32 cm. | 48. <i>Rosarocárbol I</i>
14 x 6 x 22 cm. | 52. <i>Rosarocárbol V</i>
11 x 18 x 23 cm. |
| 45. <i>Rocárbol II</i>
8 x 7 x 35 cm. | 49. <i>Rosarocárbol II</i>
11 x 7 x 22 cm. | 53. <i>Rosarocárbol VI</i>
11 x 23 x 21 cm. |
| 46. <i>Rocárbol III</i>
9 x 9 x 22 cm. | 50. <i>Rosarocárbol III</i>
12 x 7 x 20 cm. | 54. <i>Rocárbol V</i>
29 x 10 x 23 cm. |
| 47. <i>Rocárbol IV</i>
11 x 6 x 19 cm. | 51. <i>Rosarocárbol IV</i>
12 x 18 x 24 cm. | 55. <i>Rocárbol VI</i>
28 x 11 x 29 cm. |
| | | 56. <i>Rocárbol VII</i>
20 x 15 x 22 cm. |



EDITH ADI, nacida en Buenos Aires, Argentina, inmigra a Israel en 1956, como miembro de un kibuts, granja agrícola colectiva. Desde 1970 reside en Jerusalén. Es Senior Lecturer en el Departamento de Cerámica de la Academia de Arte y Diseño Betsalel de Jerusalén.

PRINCIPALES EXPOSICIONES INDIVIDUALES

- 1966 Bat-Sheva Centro de Arte - Tel-Aviv
- 1970 Galería Chemerinsky - Tel-Aviv
- 1974 Galería Intercontinental - Río de Janeiro
- 1983 Galería Kin - Ciudad de México
- 1987 Galería Praxis - Santiago - Chile

DISTINCION INTERNACIONAL

Premio Ravenna, otorgado en el XXVIII Concurso Internacional de Cerámica Artística Contemporánea, Faenza, Italia.

OBRAS: En las colecciones permanentes de

Museo de la Cerámica Artística Contemporánea, Faenza, Italia.
Museo Tamayo, Ciudad de México.
Museo San Carlos, Ciudad de México

PRINCIPALES EXPOSICIONES COLECTIVAS

- 1967 Expo 67, Montreal
- 1970 Cerámica de Israel 70, Museo de Tel-Aviv
- 1970 XXVIII Concurso Internacional de Cerámica Contemporánea, Faenza, Italia.
- 1971 XXIX Concurso Internacional de Cerámica Contemporánea, Faenza, Italia.
- 1972 Cerámica Internacional 1972, Victoria and Albert Museum, Londres.
- 1976 Diseño en Israel, Stuttgart, Alemania
- 1979 Cerámica de Israel, Galería Rathaus, Berlín.
- 1981 Casa de los Artistas, Jerusalén.
- 1983 Trece en Arcilla. Teatro de Jerusalén
- 1983 X Bienal Internacional de Cerámica Artística - Vallanris, Francia.



*El desarrollo de las actividades
culturales del hombre debe ser una
prioridad de la empresa moderna*



*A la hora del
arte y la cultura*